

UCHWAŁA NR XXXIV/178/09
RADY MIASTA BIELSK PODLASKI

z dnia 28 stycznia 2009 r.

**w sprawie uchwalenia miejscowego planu zagospodarowania przestrzennego
wprowadzającego zakaz zabudowy terenów zalewowych doliny rzeki Białej
wchodzących w skład systemu ekologicznego miasta Bielsk Podlaski.**

Na podstawie art. 18 ust. 2 pkt 5 ustawy z dnia 8 marca 1990 r. o samorządzie gminnym (Dz. U. z 2001 r. Nr 142, poz. 1591, z 2002 r. Nr 23, poz. 220, Nr 62, poz. 558, Nr 113, poz. 984, Nr 153, poz. 1271 i Nr 214, poz. 1806, z 2003 r. Nr 80, poz. 717 i Nr 162, poz. 1568, z 2004 r. Nr 102, poz. 1055, Nr 116, poz. 1203 i Nr 167, poz. 1759, z 2005 r. Nr 172, poz. 1441 i Nr 175, poz. 1457, z 2006 r. Nr 17, poz. 128 i Nr 181, poz. 1337, z 2007 r. Nr 48, poz. 327, Nr 138, poz. 974 i Nr 173, poz. 1218 oraz z 2008 r. Nr 180 poz. 1111) oraz art. 15 ust. 1, art. 20 ust. 1, art. 29 ust. 1 ustawy z dnia 27 marca 2003 r. o planowaniu i zagospodarowaniu przestrzennym (Dz. U. Nr 80, poz. 717, z 2004 r. Nr 6, poz. 41 i Nr 141, poz. 1492, z 2005 r. Nr 113, poz. 954 i Nr 130, poz. 1087, z 2006 r. Nr 45, poz. 319 i Nr 225, poz. 1635, z 2007 r. Nr 127, poz. 880 oraz z 2008 r. Nr 199, poz. 1227 i Nr 201 poz. 1237) uchwala się, co następuje:

DZIAŁ I

POSTANOWIENIA OGÓLNE

§ 1. Uchwala się miejscowy plan zakazów zabudowy terenów zalewowych doliny rzeki Białej w Bielsku Podlaskim składający się z ustaleń zawartych w niniejszej uchwale i rysunku planu w skali 1:5000 stanowiącego załącznik Nr 1 do uchwały.

§ 2. Integralną częścią niniejszej uchwały jest również załącznik Nr 2 – stwierdzający zgodność ustaleń niniejszego miejscowego planu zagospodarowania przestrzennego, zwanego dalej planem, ze „Studium uwarunkowań i kierunków zagospodarowania przestrzennego miasta Bielsk Podlaski” uchwalonego uchwałą Nr V/26/1999 Rady Miejskiej w Bielsku Podlaskim z dnia 27 stycznia 1999r. zmienioną uchwałami Rady Miasta Bielsk Podlaski: Nr XXXIII/184/05 z dnia 29 marca 2005r, Nr XLVIII/230/05 z dnia 29 listopada 2005r, Nr LIV/273/06 z dnia 30 maja 2006r oraz Nr XXVII/129/08 z dnia 12 sierpnia 2008.

§ 3. Ilekroć w przepisach niniejszej uchwały jest mowa bez bliższego określenia o:

- 1) planie – należy przez to rozumieć plan, o którym mowa w § 1 uchwały, o ile z treści przepisu nie wynika inaczej;
- 2) rysunku planu – należy przez to rozumieć rysunek planu na mapie w skali 1:5000 stanowiący załącznik Nr 1 do niniejszej uchwały;
- 3) linii rozgraniczającej – należy przez to rozumieć linię oddzielającą tereny o różnych rodzajach przeznaczenia lub różnych zasadach zagospodarowania;
- 4) terenie – należy przez to rozumieć teren wyznaczony na rysunku planu liniami rozgraniczającymi;

§ 4. 1. Następujące oznaczenia graficzne na rysunku planu są ustaleniami obowiązującymi:

- 1) granice obszaru objętego planem miejscowym;
- 2) ciągłe linie rozgraniczające tereny i symbole terenów w granicach planu.

2. Pozostałe oznaczenia graficzne na rysunku planu mają charakter informacyjny.

§ 5. Celem planu jest wyłącznie wprowadzenie -zgodnie z art. 15 ust.1 ustawy z dnia 27 marca 2003r o planowaniu i zagospodarowaniu przestrzennym (Dz. U. Nr 80, poz. 717 z późn. zm.) zakazu zabudowy w związku z czym nie zawiera on ustaleń obowiązkowych określonych art. 15 ust. 2 wyżej wymienionej ustawy.

DZIAŁ II

PRZEPISY SZCZEGÓŁOWE

Rozdział 1

Docelowe przeznaczenie terenów oraz ograniczenie w ich użytkowaniu.

§ 6. Ustalenia obowiązujące w granicach objętych planem:

- 1) wprowadza się zakaz zabudowy na terenach oznaczonych symbolami **R1, R2 i R3**, obejmującymi obszar ograniczony linią brzegową terenów zalewowych rzeki Białej i jej dopływów wchodzących w skład systemu ekologicznego miasta Bielsk Podlaski;
- 2) obowiązuje utrzymanie nienaruszalnego przepływu biologicznego rzeki Białej;
- 3) na terenie objętym planem zakazuje się:
 - a) realizacji zabudowy kubaturowej (w tym również siedliskowej i tymczasowej),
 - b) lokalizacji budowli takich jak maszty, wieże telefonii, reklam na trwale powiązanych z gruntem,
 - c) zmiany wysokościowego ukształtowania terenu,
 - d) zmiany sposobu użytkowania terenu,
- 4) na obszarze objętym planem dopuszcza się:
 - a) realizację i przebudowę przepraw drogowych w ciągach istniejących i przewidzianych w studium przepraw drogowych dróg miejskich lokalnych i ponadlokalnych, a także niezbędnych urządzeń infrastruktury technicznej – łączącej tereny po obu stronach rzeki Białej,
 - b) realizację i przebudowę urządzeń i sieci ogólnie miejskich, rowów melioracyjnych i dróg eksploatacyjnych. Urządzenia istniejące infrastruktury technicznej – adaptuje się z dopuszczeniem ich możliwości przebudowy, które w przypadku ich realizacji zaleca się lokalizować w ciągach przepraw drogowych przez rzekę,
 - c) obsługę komunikacyjną istniejącymi drogami dojazdowymi do pól i łąk.

§ 7. Tereny objęte planem, docelowo do przeznaczenia zgodnie z kierunkami ich zagospodarowania – określonymi w studium uwarunkowań i kierunków zagospodarowania przestrzennego miasta Bielsk Podlaski to:

- 1) **R1** – tereny trwałych użytków zielonych, przyrodniczo czynnych, wchodzących w skład systemu ekologicznego miasta;
- 2) **R2** – tereny jak wyżej, predysponowane do przeznaczenia pod zieleń parkową urządzoną;
- 3) **R3** – tereny jak wyżej, predysponowane do przeznaczenia pod zbiorniki wodne retencyjno – rekreacyjne z urządzeniami sportowo – wypoczynkowymi z zielenią towarzyszącą;
- 4) **WS1** – koryto i wody rzeki Białej.

§ 8. Dla terenu położonego poza granicami planu oznaczonego symbolem **WS2** obowiązuje miejscowy plan zagospodarowania przestrzennego zbiornika wodnego w dzielnicy „Studziwody” przyjęty uchwałą Nr LII/266/06 Rady Miasta Bielsk Podlaski z dnia 28 marca 2006 r.

Rozdział 2

Obszary objęte zakazem zabudowy

§ 9. 1. Na obszarze objętym planem wprowadza się zakaz zabudowy na terenach oznaczonych symbolami **R1, R2 i R3**, obejmujących obszar ograniczony linią brzegową terenów zalewowych rzeki Białej i jej dopływów wchodzący w skład systemu ekologicznego miasta Bielsk Podlaski, przedstawiony w rysunku planu na załączniku Nr 1.

2. Zakaz zabudowy wprowadza się na terenach o dużym zagrożeniu powodziowym oraz ze względu na konieczność ochrony systemu ekologicznego miasta, w którego skład wchodzi rzeka Biała wraz z dopływami.

3. Zakaz zabudowy nie obejmuje terenów oznaczonych w rysunku planu symbolem **WS1**.

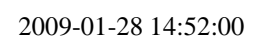
DZIAŁ III

POSTANOWIENIA KOŃCOWE

§ 10. Wykonanie uchwały powierza się Burmistrzowi Miasta Bielsk Podlaski.

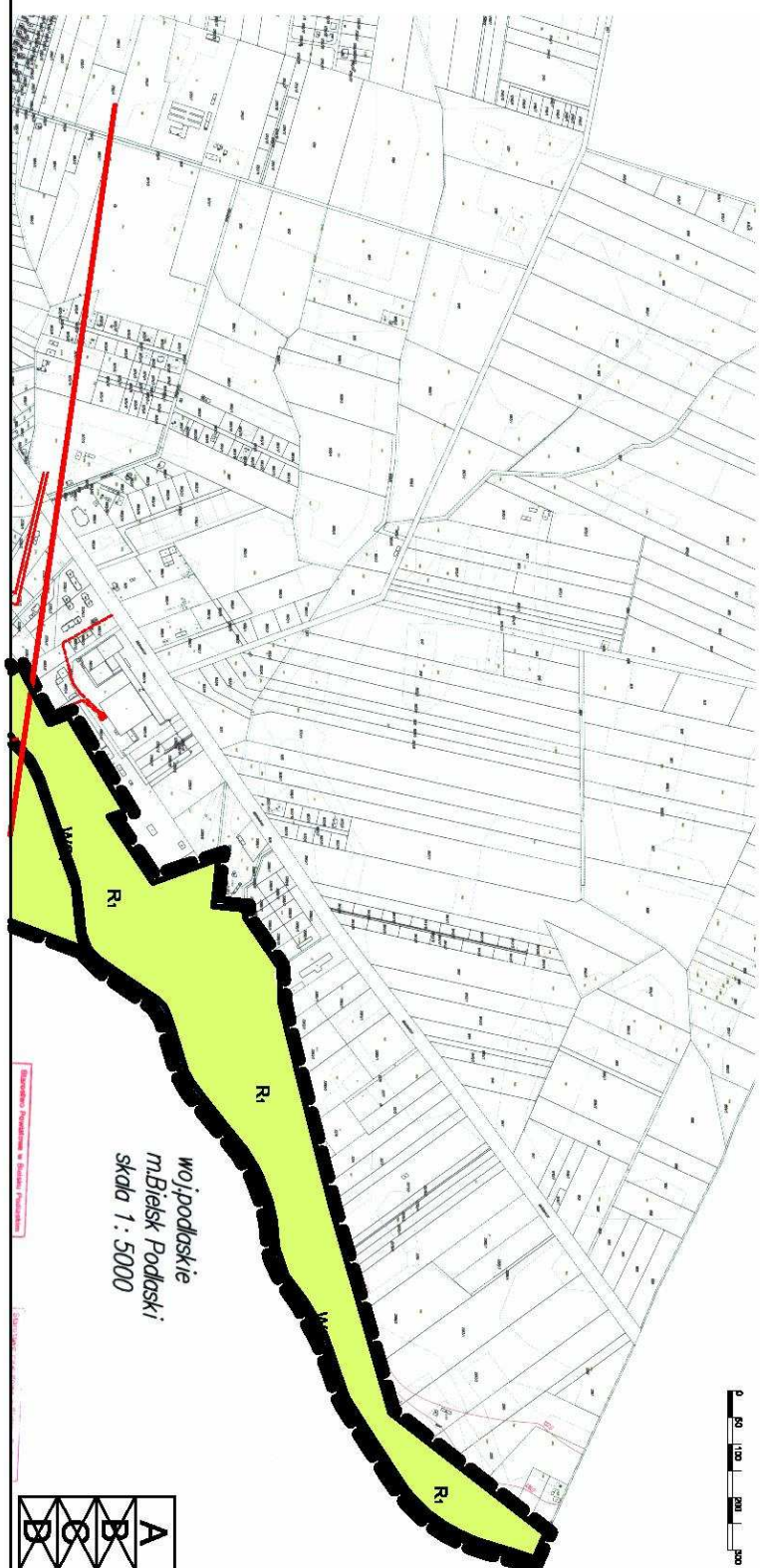
§ 11. Uchwała wchodzi w życie po upływie 30 dni od dnia ogłoszenia w Dzienniku Urzędowym Województwa Podlaskiego.

Przewodniczący Rady
Andrzej Stepaniuk

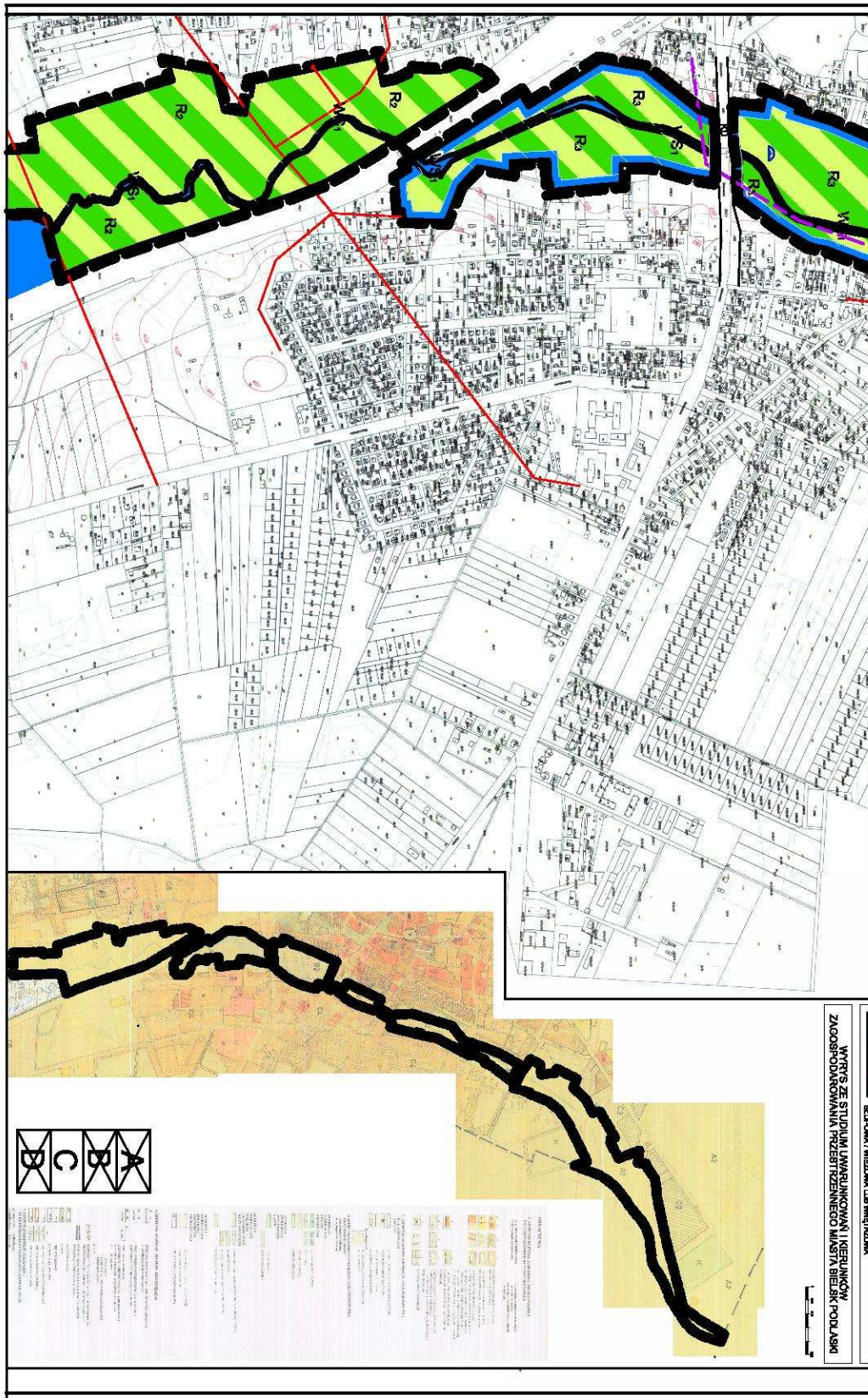


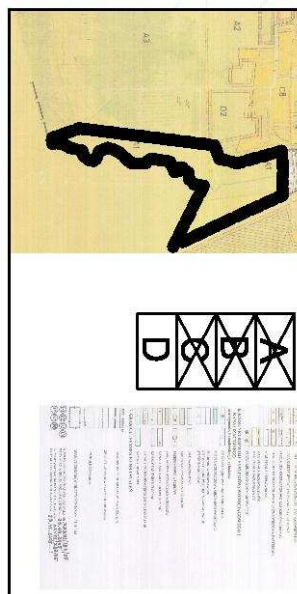
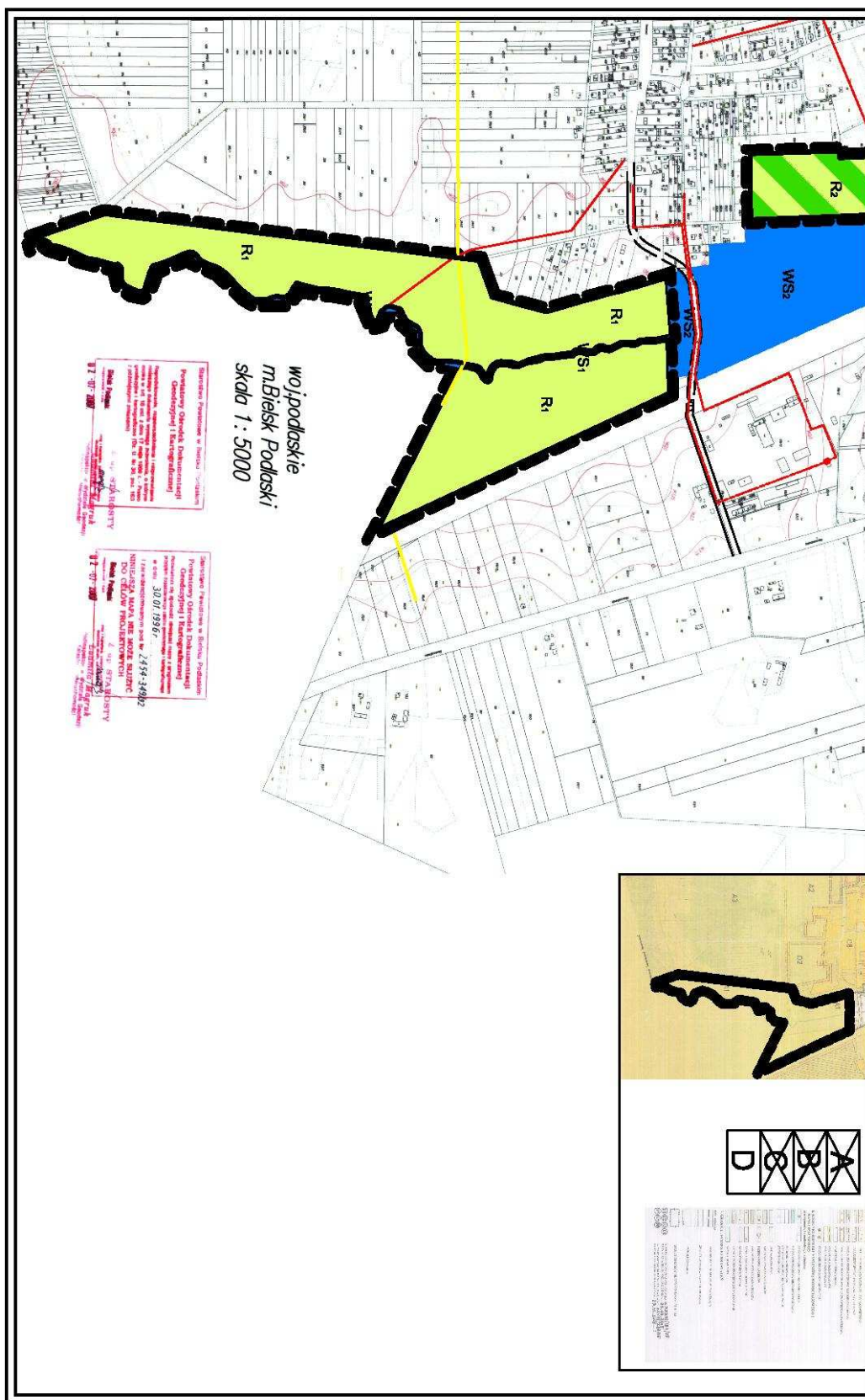
**MIEJSCOWY PLAN ZAGOSPODAROWANIA PRZESTRZENNEGO
ZAKAZU ZABUDOWY TERENÓW ZALEWOWYCH DOLINY RZEKI BIAŁEJ
WCHODZĄCYCH W SKŁAD SYSTEMU EKOLOGICZNEGO MIASTA BIELSK PODLASKI**

SKALA 1:5000









Załącznik Nr 2

do Uchwały Nr XXXIV/178/09

Rady Miasta Bielsk Podlaski

z dnia 28 stycznia 2009 r.

Stwierdzenie zgodności miejscowego planu zagospodarowania przestrzennego zakazu zabudowy terenów zalewowych doliny rzeki Białej, wchodzącej w skład systemu ekologicznego miasta Bielsk Podlaski, ze Studium uwarunkowań i kierunków zagospodarowania przestrzennego miasta Bielsk Podlaski.

Na podstawie art. 20 ust. 1 ustawy z dnia 27 marca 2003r o planowaniu i zagospodarowaniu przestrzennego (Dz. U. Nr 80, poz. 717 z późn. zmianami) Rada Miasta Bielsk Podlaski **stwierdza zgodność** miejscowego planu zagospodarowania przestrzennego zakazu zabudowy terenów zalewowych doliny rzeki Białej, wchodzącej w skład systemu ekologicznego miasta Bielsk Podlaski, ze Studium uwarunkowań i kierunków zagospodarowania przestrzennego miasta Bielsk Podlaski uchwalonym uchwałą Nr V/26/1999 Rady Miejskiej w Bielsku Podlaskim z dnia 27 stycznia 1999r. z późniejszymi zmianami wprowadzonymi uchwałami Rady Miasta Bielsk Podlaski: Nr XXXIII/184/05 z dnia 29 marca 2005r, Nr XLVIII/230/05 z dnia 29 listopada 2005r, Nr LIV/273/06 z dnia 30 maja 2006r, Nr XXVII/129/08 z dnia 12 sierpnia 2008.