

„Konsultacje dokumentów planistycznych w podlaskich gminach - edycja II”
Projekt współfinansowany ze środków Unii Europejskiej w ramach Europejskiego Funduszu Społecznego

Protokół z realizacji techniki konsultacyjnej w ramach IPK Gminy MIASTO BIELSK PODLASKI

INFORMACJA O PRZEBIEGU KONSULTACJI SPOŁECZNYCH:

Data działania: 28 września 2019r. godz.: 11:00,

Forma działania: metoda warsztat mapowy

Miejsce wydarzenia: Bielsk Podlaski, dom parafialny parafii Prawosławnej Zaśnięcia Najświętszej Marii Panny w Bielsku Podlaskim, zespół cmentarzy w Bielsku Podlaskim przy ul. A. Mickiewicza

Temat: pogłębione konsultacje społeczne na potrzeby projektu miejscowego planu zagospodarowania przestrzennego części miasta Bielsk Podlaski dot. projektu rozbudowy zespołu cmentarzy przy ul. A. Mickiewicza.

Cel konsultacji:

- 1) wspólne wypracowanie pożądanej struktury terenu – wyznaczenie terenów przeznaczonych pod wewnętrzny układ komunikacyjny, ewentualne strefy / sektory grzebalne, zieleni ozdobnej etc.
- 2) dotarcie do jak najszerszej grupy osób zainteresowanych ustaleniami przyszłego planu miejscowego,
z informacją o możliwości uczestniczenia w procesie planistycznym oraz zachęcenie do wzięcia udziału w świadomym kreowaniu otaczającej przestrzeni- w zw. z tym, że przyszły cmentarz będzie obsługiwał znaczący obszar miasta- szeroko poza wyznaczoną w uchwale intencyjnej strefę oddziaływania.
- 3) przekazanie informacji dotyczących walorów przedmiotowego terenu w sposób obiektywny i profesjonalny a jednocześnie dostępny i przekonujący
- 4) określenie wymaganych rozstrzygnięć stosownie do problematyki planu miejscowego w formie koncepcji planu, w tym przypadku uwzględniając:
 - a) wartość zachowania walory przestrzeni otwartych – naturalnie ukształtowany i niezabudowany krajobraz- wynikający z naturalnego ukształtowania terenu (spadek wysokości terenu w kierunku doliny rzeki i bliskość tejże rzeki Białej.
 - b) potrzebę zaspokojenia potrzeb w zakresie niezbędnego uzupełnienia istniejącej zabudowy z zachowaniem wskaźników i standardów wynikających z innych opracowań planistycznych
- 5) zwrócenie uwagi osób zainteresowanych na potrzebę dostosowania ewentualnej architektury związanej z cmentarzem do lokalnych standardów i tradycji oraz wypracowanie przyszłych zapisów planu w tym zakresie

Przebieg konsultacji:

W okresie poprzedzającym przedmiotowe konsultacje tj. od czerwca 2019r.

- wykonane zostały materiały informacyjne na potrzeby konsultacji
- wysłano ogłoszenia o konsultacjach wraz z harmonogramem planowanych działań, umieszczono plakat informacyjny o projekcie w miejscu realizacji działań,
- umieszczenie informacji na stronie internetowej, na tablicach ogłoszeniowych w

„Konsultacje dokumentów planistycznych w podlaskich gminach - edycja II”

Projekt współfinansowany ze środków Unii Europejskiej w ramach Europejskiego Funduszu Społecznego

mieście oraz w domu parafialnym parafii Zaśnięcia Najświętszej Marii Panny w Bielsku Podlaskim, ogłoszenie było nadawane w Polskim Radiu- rozgłośni regionalnej Radia Białostok, informacja (w tym o zabezpieczeniu autobusu dla osób potrzebujących pomocy w transporcie) dodatkowo była ogłaszana w trakcie uroczystości i nabożeństw w parafii Zaśnięcia Najświętszej Marii Panny w Bielsku Podlaskim ;

- poczyniono przygotowania organizacyjne w postaci m in: zakupu niezbędnego sprzętu, usług i materiałów, zabezpieczenia transportu.

Realizacja konsultacji polegała na przeprowadzeniu warsztatu z użyciem map, w których udział wzięli mieszkańcy oraz przedstawiciele Urzędu Miasta w Bielsku Podlaskim (w tym zastępca Burmistrza Miasta Bielsk Podlaski p. Bożena Zwolińska) poprzedzonego spacerem badawczym.

Metody zastosowane w trakcie spotkania zakładały aktywny udział wszystkich osób zainteresowanych konsultacjami. W konsultacjach wzięło udział 34 osoby – w załączeniu lista obecności (w trakcie warsztatu dołączyła 1 osoba nieobecna na spacerze badawczym).

Do realizacji tej techniki wykorzystane zostały mapy.

Mapy drukowano podczas warsztatu na bieżąco, tj. wraz z nakładaniem na nie kolejnych pomysłów uczestników oraz wyświetlane dla uczestników.

Na mapach umieszczane były pomysły zagospodarowania przestrzeni.

W pierwszej turze na wydrukowane mapy w toku, tzw. burzy mózgów wprowadzone były propozycje. Następnie zostały one zaprezentowane i poddane osądowi.

Spośród nich wybrano najlepsze propozycje, które ponownie zostały umieszczone na wydrukowanych mapach. Warsztat odbył się w dzień wolny od pracy (sobota), tak aby zadbać o zgromadzenie zróżnicowanych grup uczestników, w tym osób o szczególnych potrzebach, osób różnej płci, wieku, wykształceniu, zatrudnieniu, frekwencja mimo początkowo niesprzyjających warunków atmosferycznych dopisała.

Warsztat był prowadzony przez 2 animatorów/moderatorów.

Warsztat odbywał się w sali dostępnej także dla osób z niepełnosprawnością.

Uczestnikom spotkania zostały zapewnione materiały oraz przerwa kawowa. Podczas spotkania została przeprowadzona ewaluacja uczestników.

W trakcie warsztatu z mapami uczestnicy podzieleni zostali na dwie podgrupy opracowywali propozycje zagospodarowania cmentarza i jego otoczenia, analizując następujące zagadnienia:

- dojazd/parkowanie
- zieleń
- utrzymanie porządku/wywóz śmieci



„Konsultacje dokumentów planistycznych w podlaskich gminach - edycja II”

Projekt współfinansowany ze środków Unii Europejskiej w ramach Europejskiego Funduszu Społecznego

- komunikacja wewnętrzna
- oświetlenie/bezpieczeństwo
- dodatkowe usługi (kaplica, sprzedaż, wc, inne)

Wyniki prac:

Grupa 1.

W poszerzonej części cmentarza powstaje alejka wzdłuż całej działki, która łączy się poprzecznie z alejką w istniejącej części cmentarza.

Śmietniki ulokowano przy ogrodzeniu działki od nowej strony w dwóch miejscach, z przodu cmentarza i na końcu.

Wzdłuż ogrodzenia proponowana jest droga dojazdowa oraz parkingi oraz drugie wejście na cmentarz, który umożliwiałby odbiór odpadów bez konieczności przejeżdżania przez cmentarz. Ogrodzenie mogłoby być metalowe, jednakże z możliwością zazielenienia (np. żywopłot). Obecnie rosnące na działce świerki byłyby wycięte, ewentualnie można zrobić nasadzenia wzdłuż nowego ogrodzenia.

Pas zieleni od strony rzeki – można pozostawić, zrobić dosadzenia drzew.

Przy kaplicy można umieścić różnorodne pomieszczenia gospodarcze, też toalety.

Parking od strony ul. Mickiewicza należałoby wydłużyć do granic cmentarza.

„Konsultacje dokumentów planistycznych w podlaskich gminach - edycja II”
Projekt współfinansowany ze środków Unii Europejskiej w ramach Europejskiego Funduszu Społecznego



Oznaczenia:

Aleje – kolor zielony

Śmietniki – kolor czarny

Parkingi i droga dojazdowa – kolor pomarańczowy

Pas zieleni – kolor niebieski

Toalety (przy kaplicy) – kolor brązowy



„Konsultacje dokumentów planistycznych w podlaskich gminach - edycja II”

Projekt współfinansowany ze środków Unii Europejskiej w ramach Europejskiego Funduszu Społecznego

Grupa 2.

Parking od strony ul. Mickiewicza należałoby wydłużyć do granic cmentarza, a także wzdłuż nowego ogrodzenia przeprowadzić drogę dojazdową z parkingami wzdłuż ogrodzenia.

Parking o podłożu ażurowym.

Śmietniki położone od przodu i tyłu cmentarza, jednakże w jego centralnej części, by odległość dla wszystkich była zbliżona.

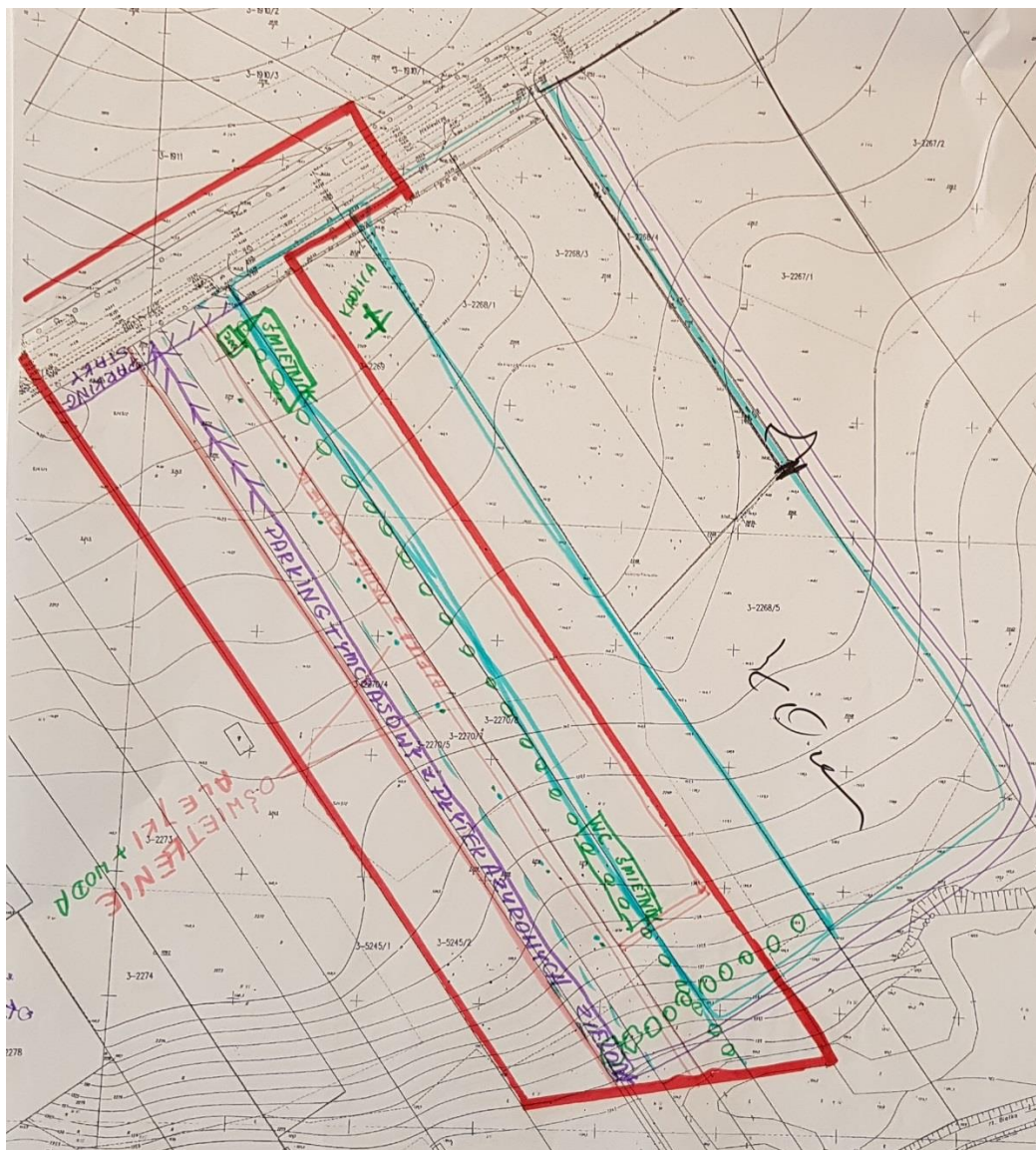
Pojawił się pomysł zrobienia drogi jednokierunkowej od strony cmentarza komunalnego, która przebiegałaby dookoła całego obszaru cmentarnego.

Poprowadzono dyskusję w tym temacie. Część drogi jest tam już poprowadzona (wzdłuż cmentarza komunalnego), jednakże wymagałoby to zmian w planie zagospodarowania przestrzennego obszaru sąsiedniego.

Gdyby przyjąć tę opcję, należałoby ustawić ogrodzenie od strony rzeki oraz zrobić dodatkowe wejścia, co oznaczałoby konieczność dokonania zmian w istniejącym miejscowym planie oraz w studium uwarunkowań i kierunków zagospodarowania przestrzennego.

Świerki wzdłuż ogrodzenia zdecydowano usunąć i posadzić w innym miejscu. Zwrócono uwagę, by nie usuwać wszystkich drzew od razu, a usuwać systematycznie w miarę rozbudowywania cmentarza.

„Konsultacje dokumentów planistycznych w podlaskich gminach - edycja II”
Projekt współfinansowany ze środków Unii Europejskiej w ramach Europejskiego Funduszu Społecznego



Ewaluacja

Opinie uczestników:

Uczestnicy wyrażali zadowolenie z udziału w konsultacjach, informacje otrzymane były ciekawe i cenne.

Doceniono możliwość posłuchania wykładu na temat zasad urządzania cmentarzy.

Doceniono możliwość udziału w spacerze badawczym, który wniósł nowe spojrzenie na coś, co wydaje się dobrze znane. Dawał możliwość świadomego zastanowienia się nad różnymi aspektami związanymi z funkcjonowaniem cmentarza.

W spotkaniu wzięło udział 34 osoby.

W trakcie prelekcji miały miejsce przerwy, w czasie których dla uczestników zabezpieczono

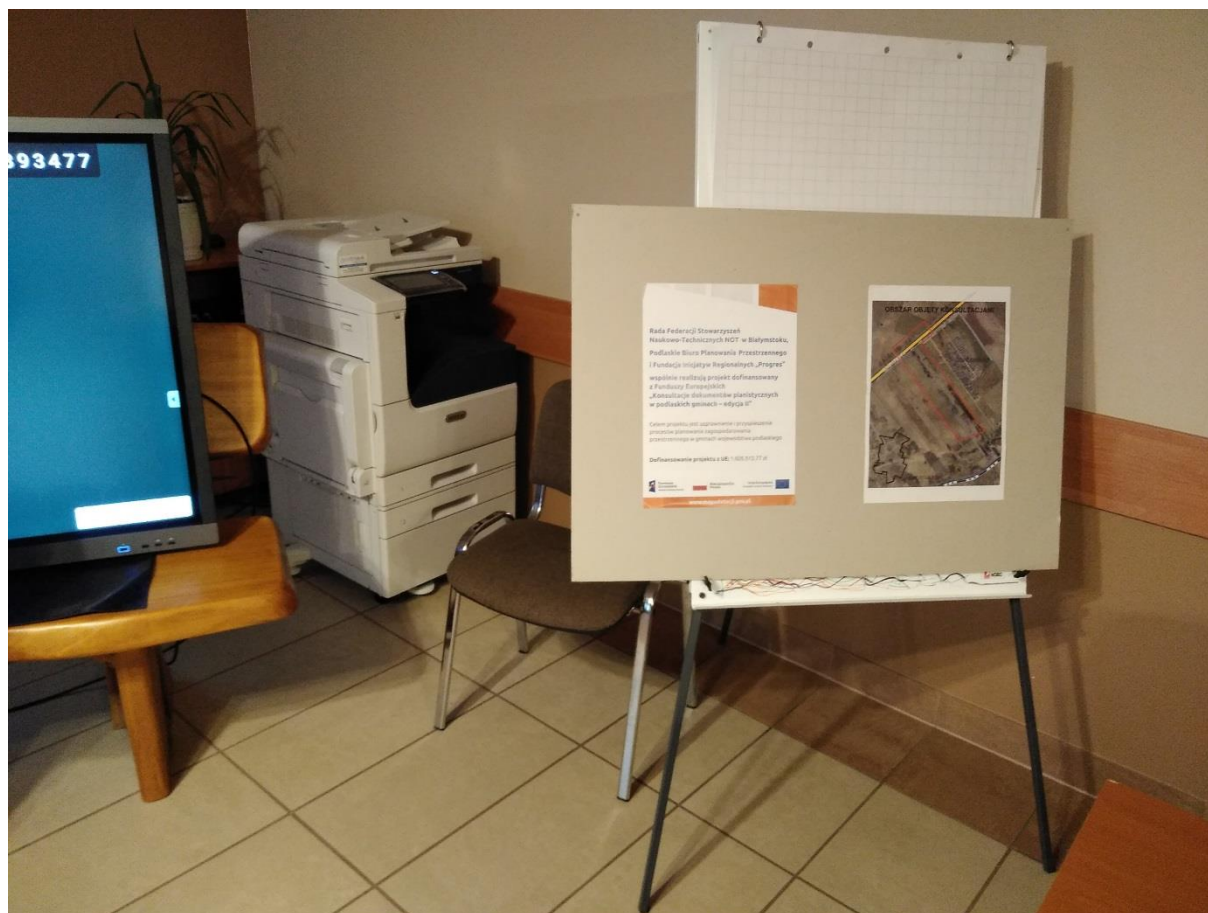
„Konsultacje dokumentów planistycznych w podlaskich gminach - edycja II”
Projekt współfinansowany ze środków Unii Europejskiej w ramach Europejskiego Funduszu Społecznego

zimne i ciepłe napoje, przekąski i słodczyce.

Język prowadzenia spotkania był uniwersalny - zbliżony do wszystkich odbiorców, panowała przyjemna, atmosfera.

Inicjatywa „wyjścia” do mieszkańców miasta z konsultacjami spotkała się z życzliwym przyjęciem, aprobatą i dużym zainteresowaniem.

Dokumentacja fotograficzna:



Oznaczenie Sali parafialnej oraz urządzenie wielofunkcyjne zakupione na potrzeby warsztatu mapowego

„Konsultacje dokumentów planistycznych w podlaskich gminach - edycja II”
Projekt współfinansowany ze środków Unii Europejskiej w ramach Europejskiego Funduszu Społecznego



Warsztat mapowy



Warsztat mapowy

„Konsultacje dokumentów planistycznych w podlaskich gminach - edycja II”
Projekt współfinansowany ze środków Unii Europejskiej w ramach Europejskiego Funduszu Społecznego

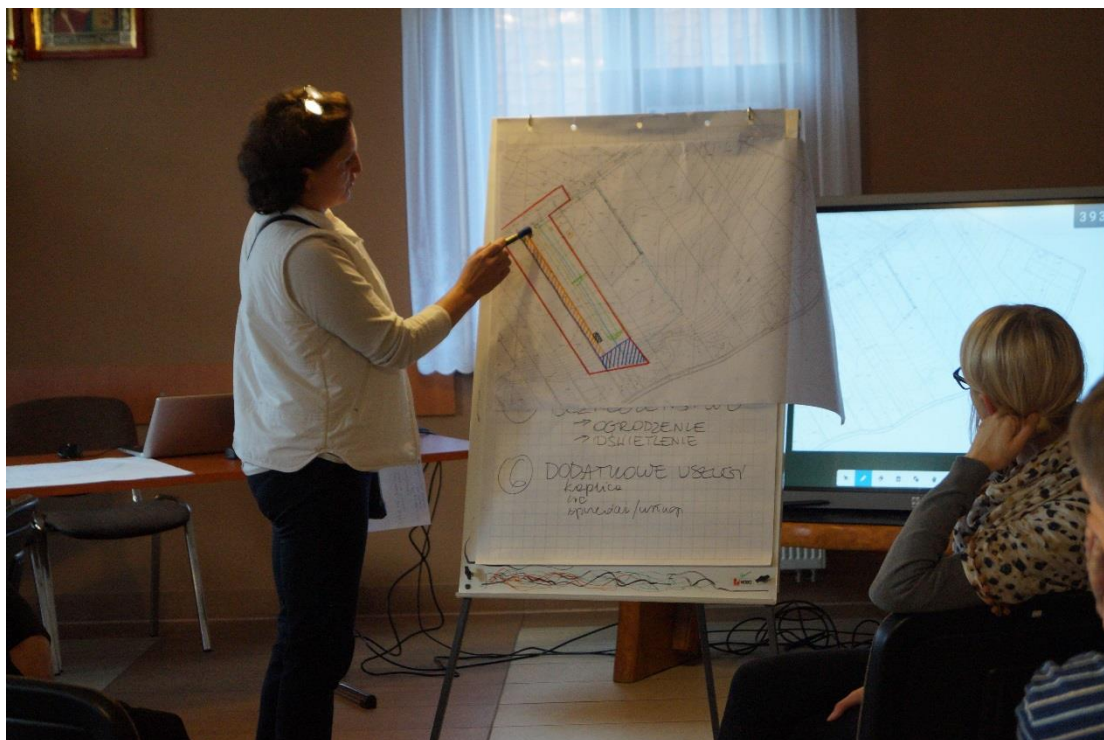


Warsztat mapowy



Warsztat mapowy

„Konsultacje dokumentów planistycznych w podlaskich gminach - edycja II”
Projekt współfinansowany ze środków Unii Europejskiej w ramach Europejskiego Funduszu Społecznego



Warsztat mapowy prezentacja prac jednej z grup



Przerwa kawowa



„Konsultacje dokumentów planistycznych w podlaskich gminach - edycja II”
Projekt współfinansowany ze środków Unii Europejskiej w ramach Europejskiego Funduszu Społecznego

INFORMACJA O ZEBRANYCH PROPOZYCJACH, OPINIACH I REKOMENDACJACH:

Lp.	Nazwa podmiotu / osoby zgłaszającej uwagę	Zgłoszone uwagi	Adres zamieszkania / nr telefonu / e-mail
1.	mieszkaniec miasta mieszkająca w bliskim sąsiedztwie	Brak uwag	pozostawił nr telefonu
2.	mieszkaniec miasta mieszkająca w bliskim sąsiedztwie	Lokalizacja dróg wewnętrznych i parkingów w sąsiedztwie planowanego cmentarza	pozostawił nr telefonu i adres email
3.	mieszkaniec miasta mieszkająca w bliskim sąsiedztwie	Lokalizacja dróg wewnętrznych i parkingów w sąsiedztwie planowanego cmentarza	pozostawił nieczytelny adres e-mail
4.	mieszkaniec miasta mieszkająca w bliskim sąsiedztwie	Przyłącza się do głosu poprzednika	pozostawił nr telefonu
5.	mieszkaniec miasta mieszkająca w bliskim sąsiedztwie	Śmietniki należy lokować przy ogrodzeniu działki od nowej strony w dwóch miejscach, z przodu cmentarza i na końcu	Nie podał danych kontaktowych
6.	mieszkaniec miasta mieszkająca w bliskim sąsiedztwie	Przyłącza się do głosu poprzednika	pozostawił nr telefonu
7.	mieszkaniec miasta mieszkająca w bliskim sąsiedztwie	Przyłącza się do głosów poprzedników. Sam nie zgłasza innych postulatów.	pozostawił nr telefonu
8.	mieszkaniec miasta mieszkająca w bliskim sąsiedztwie	Przyłącza się do głosów poprzedników. Sam nie zgłasza innych postulatów.	pozostawił nr telefonu
9.	mieszkaniec miasta mieszkająca w bliskim sąsiedztwie	Przyłącza się do głosów poprzedników. Sam nie zgłasza innych postulatów.	pozostawił nr telefonu
10.	mieszkaniec miasta mieszkająca w bliskim sąsiedztwie	Przyłącza się do głosów poprzedników. Sam nie zgłasza innych postulatów.	Nie podał danych kontaktowych



„Konsultacje dokumentów planistycznych w podlaskich gminach - edycja II”

Projekt współfinansowany ze środków Unii Europejskiej w ramach Europejskiego Funduszu Społecznego

11.	mieszkaniec miasta mieszkająca w bliskim sąsiedztwie	W obszarze konsultowanym przy zakładaniu cmentarza przewidzieć alejkę wzdłuż całej działki, która łączyłaby się poprzecznie z alejką w istniejącej części cmentarza	pozostawił nr telefonu
12.	mieszkaniec miasta mieszkająca w bliskim sąsiedztwie	Brak uwag	pozostawił nr telefonu
13.	mieszkaniec miasta mieszkająca w bliskim sąsiedztwie	Ogrodzenie mogłoby być metalowe, jednakże z możliwością zazielenienia (np. żywopłot)	pozostawił nr telefonu
14.	mieszkaniec miasta mieszkająca w bliskim sąsiedztwie	Popiera proponowaną lokalizację	pozostawił nr telefonu
15.	mieszkaniec miasta mieszkająca w bliskim sąsiedztwie	Brak uwag	pozostawił nr telefonu
16.	mieszkaniec miasta mieszkająca w bliskim sąsiedztwie	Brak uwag	pozostawił nr telefonu
17.	mieszkaniec miasta mieszkająca w bliskim sąsiedztwie	Obecnie rosnące na działce świerki byłyby wycięte, ewentualnie można zrobić nasadzenia wzdłuż nowego ogrodzenia	Nie podał danych kontaktowych
18.	mieszkaniec miasta mieszkająca w bliskim sąsiedztwie	Przyłącza się do głosów poprzedników. Sam nie zgłasza innych postulatów.	pozostawił nr telefonu
19.	mieszkaniec miasta mieszkająca w bliskim sąsiedztwie	Przyłącza się do głosów poprzedników. Sam nie zgłasza innych postulatów.	pozostawił nr telefonu



„Konsultacje dokumentów planistycznych w podlaskich gminach - edycja II”

Projekt współfinansowany ze środków Unii Europejskiej w ramach Europejskiego Funduszu Społecznego

20.	mieszkaniec miasta mieszkająca w bliskim sąsiedztwie	Przyłącza się do głosów poprzedników. Sam nie zgłasza innych postulatów.	pozostawił nr telefonu
21.	mieszkaniec miasta mieszkająca w bliskim sąsiedztwie	Pas zieleni od strony rzeki – można pozostawić, zrobić dosadzenia drzew. Przy kaplicy można umieścić różnorodne pomieszczenia gospodarcze, też toalety	pozostawił nr telefonu
22.	mieszkaniec miasta mieszkająca w bliskim sąsiedztwie	Parking od strony ul. Mickiewicza należałoby wydłużyć do granic cmentarza.	pozostawił nr telefonu
23.	mieszkaniec miasta mieszkająca w bliskim sąsiedztwie	Parking od strony ul. Mickiewicza należałoby wydłużyć do granic cmentarza	pozostawił nr telefonu
24.	mieszkaniec miasta mieszkająca w bliskim sąsiedztwie	Parking od strony ul. Mickiewicza należałoby wydłużyć do granic cmentarza	pozostawił nr telefonu
25.	mieszkaniec miasta mieszkająca w bliskim sąsiedztwie	Parking od strony ul. Mickiewicza należałoby wydłużyć do granic cmentarza	pozostawił nr telefonu
26.	mieszkaniec miasta mieszkająca w bliskim sąsiedztwie	Parking od strony ul. Mickiewicza należałoby wydłużyć do granic cmentarza, a także wzdłuż nowego ogrodzenia przeprowadzić drogę dojazdową z parkingami wzdłuż ogrodzenia. Parking o podłożu ażurowym	pozostawił nr telefonu
27.	mieszkaniec miasta mieszkająca w bliskim sąsiedztwie	Śmietniki położone od przodu i tyłu cmentarza, jednakże w jego centralnej części, by odległość dla wszystkich była zbliżona, Śmietniki zadaszone, najlepiej	pozostawił nr telefonu



„Konsultacje dokumentów planistycznych w podlaskich gminach - edycja II”

Projekt współfinansowany ze środków Unii Europejskiej w ramach Europejskiego Funduszu Społecznego

		murowane, konieczne zamykanie z utwardzeniem terenu wewnątrz i na zewnątrz opaska wokół budynku.	
28.	mieszkaniec miasta mieszkająca w bliskim sąsiedztwie	Przyłącza się do głosów poprzedników. Sam nie zgłasza innych postulatów.	pozostawił nr telefonu
29.	mieszkaniec miasta mieszkająca w bliskim sąsiedztwie	Przyłącza się do głosów poprzedników. Sam nie zgłasza innych postulatów.	pozostawił nr telefonu
30.	mieszkaniec miasta mieszkająca w bliskim sąsiedztwie	Przy projektowaniu planu zwrócić uwagę na znaczne różnice wysokości terenu; Przy projektowaniu planu zwrócić uwagę na przepływającą w południowej części obszaru rzekę Białą; pod uwagę wziąć wysoki Poziom wód gruntowych w części terenu położonego w pobliżu rzeki.	pozostawił nr telefonu
31.	mieszkaniec miasta mieszkająca w bliskim sąsiedztwie	Przyłącza się do głosu poprzednika- zaznacza, że to b. istotna kwestia. Sam nie zgłasza innych postulatów.	pozostawił nr telefonu
32.	mieszkaniec miasta mieszkająca w bliskim sąsiedztwie	Przyłącza się do głosów poprzedników. Sam nie zgłasza innych postulatów.	pozostawił nr telefonu
33.	mieszkaniec miasta mieszkająca w bliskim sąsiedztwie	Przyłącza się do głosów poprzedników. Sam nie zgłasza innych postulatów.	pozostawił nr telefonu
34.	mieszkaniec miasta mieszkająca w bliskim sąsiedztwie	Zwrócił uwagę na to, że dobrym pomysłem byłoby zrobienie drogi jednokierunkowej od strony cmentarza komunalnego,	Nie podał danych kontaktowych



„Konsultacje dokumentów planistycznych w podlaskich gminach - edycja II”
Projekt współfinansowany ze środków Unii Europejskiej w ramach Europejskiego Funduszu Społecznego

		która przebiegałaby dookoła całego obszaru cmentarnego	
--	--	--------------------------------------------------------	--

REKOMENDACJE DO DALSZEJ DYSKUSJI:

Celem warsztatu mapowego było dokonanie szczegółowej diagnozy problemu. Praca na aktualnym podkładzie mapowym poprzedzona dokonanymi oględzinami terenu i merytorycznym wprowadzeniem w zagadnienia pozwoliły na przyjęcie przez uczestników wniosków:

- teren graniczy bezpośrednio z aktualnie funkcjonującym, czynnym cmentarzem wyznaniowym;
- aktualnie jest nie użytkowany, zakrzewiony i zadrzewiony;
- obszar poddany konsultacjom jest dobrze skomunikowany – leży przy urządzonej drodze powiatowej;
- zarówno do cmentarza jak i przedmiotowego terenu doprowadzona jest komunikacja publiczna;
- istnieje możliwość wyznaczenia komunikacji pieszej w połowie istniejącego cmentarza z obszarem konsultowanym;
- zasadnym wydaje się wytyczenie nowej drogi – obwodnicy zespołu cmentarzy uwzględniającej teren konsultowany służącej;
- należy przeanalizować możliwość utrzymania istniejących zadrzewień lub zastąpienie ich nowymi nasadzeniem;
- przy projektowaniu planu zwrócić uwagę na znaczne różnice wysokości terenu;
- przy projektowaniu planu zwrócić uwagę na przepływającą w południowej części obszaru rzekę Białą;
- pod uwagę wziąć wysoki poziom wód gruntowych w części terenu położonego w pobliżu rzeki;
- przewidzieć w południowej części planu teren zielony- miejsce wyciszenia i odpoczynku;
- przewidzieć miejsca gromadzenia odpadów stałych i toalet;
- koniecznością jest zapewnienie dostatecznego oświetlenia mającego wpływ na bezpieczeństwo użytkowników cmentarza;
- przeanalizować zasadność zmiany m.p.z.p przyjętego uchwałą Nr XLIX/325/14 z dnia 28 w sprawie w sprawie uchwalenia miejscowego planu zagospodarowania przestrzennego przy ulicy Mickiewicza w Bielsku Podlaskim obejmującego obszar, którego granica przebiega: ulicą Mickiewicza, północno - zachodnią granicą miejscowego planu zagospodarowania przestrzennego przyjętego uchwałą nr XXXIV/178/09 Rady Miasta Bielsk Podlaski z dnia 28 stycznia 2009 r. w sprawie uchwalenia miejscowego planu zagospodarowania przestrzennego wprowadzającego zakaz zabudowy terenów zalewowych doliny rzeki Białej wchodzących w skład systemu ekologicznego Miasta Bielsk Podlaski (Dz. Urz. Woj. Podl. Nr 57, poz. 542), granicą miasta oraz przez działkę Nr geodezyjny 2273. października 2014 pod kątem połączenia obu obszarów wspólnym układem komunikacyjnym.



„Konsultacje dokumentów planistycznych w podlaskich gminach - edycja II”

Projekt współfinansowany ze środków Unii Europejskiej w ramach Europejskiego Funduszu Społecznego

Zasadnym wydaje się dalsza dyskusja z akcentem na uświadomienie mieszkańcom miasta uwarunkowań wynikających ze związku miejscowego planu z ustaleniami Studium i pogłębianie wiedzy na temat procedury uchwalania m.p.z.p.

W trakcie prelekcji okazało się, że większość uczestników nie była świadoma różnic pomiędzy projektami planistycznymi a opracowaniem architektoniczno – budowlanym. Wielką wartością spotkania było pouczenie o etapach formalno - prawnych realizacji tego typu inwestycji. Szczególnym zainteresowaniem cieszyła się ponadprogramowa część dotycząca uwarunkowań prawnych, zarówno w prawie cywilnym jak i kanonicznym, normatywy projektowe etc. Wizyta w terenie – zbadanie uwarunkowań terenowych jak również wynikających z praw kanoniczych i zwyczajowych pozwoliła na wypracowanie pomysłów do przełożenia w formie graficznej w warsztacie mapowym i przekazania wniosków z niego planiście.

Ewidentnie połączenie obu technik- spaceru w terenie (z udziałem zainteresowanych, przy pewnej moderacji profesjonalistów) z warsztatem mapowym jest niezbędna aby wypracować koncepcję planistyczną zawierającą pomysły zainteresowanych mieszkańców dostosowane do unormowań prawnych.

data: 21.10.2019

podpis koordynatora procesu konsultacji: /-/ Tomasz Dąbrowski

inspektor