

Program funkcjonalno-użytkowy

NAZWA ZAMÓWIENIA:

„Zaprojektowanie i wybudowanie placu zabaw dla dzieci i siłowni zewnętrznej w Parku Królowej Heleny przy ul. Kopernika w Bielsku Podlaskim”

ADRES OBIEKTU:

Park Królowej Heleny przy ul. Kopernika,
17-100 Bielsk Podlaski, dz. nr geod. 2995

NAZWY I KODY CPV:

71320000-7 - usługi inżynieryjne w zakresie projektowania
45112723-9 – roboty w zakresie kształtowania placów zabaw
37535200-9 – wyposażenie placu zabaw
37410000-5 – Sprzęt sportowy do uprawiania sportów na wolnym powietrzu
45212140-9 – Obiekty rekreacyjne
45112720-8 – Roboty w zakresie kształtowania terenów sportowych i rekreacyjnych
45233200-1 – Roboty w zakresie różnych nawierzchni

ZAMAWIAJĄCY:

Miasto Bielsk Podlaski
ul. Kopernika 1, 17-100 Bielsk Podlaski

SPIS TREŚCI:

- I. CZĘŚĆ OPISOWA
- II. CZĘŚĆ INFORMACYJNA
- III. CZĘŚĆ GRAFICZNA

OPRACOWAŁ:

INSPEKTOR

Jarosław Cierapczak

ZATWIERDZIŁ:
BURMISTRZ MIASTA


Jarosław Borowski

Bielsk Podlaski, 17 lipca 2017 r.

I. CZĘŚĆ OPISOWA

1. OPIS OGÓLNY PRZEDMIOTU ZAMÓWIENIA

1.1. Przedmiot zamówienia

Przedmiotem zamówienia jest zaprojektowanie i wykonanie placu zabaw dla dzieci oraz siłowni zewnętrznej na terenie Parku Królowej Heleny, zlokalizowanego na działce o nr ewid. 2995 w obrębie 3 Bielsk Podlaski, położonej przy ul. Kopernika w Bielsku Podlaskim.

Zamierzenie budowlane realizowane będzie jako nowoprojektowany plac zabaw oraz siłownia zewnętrzna na terenie otwartym parku miejskiego na łącznej powierzchni ok. 850 m².

Teren, na którym ma być zlokalizowane zamierzenie stanowi obecnie zieleniec, występują krzewy i kilkanaście drzew (w przeważającej większości po obrysie terenu przeznaczonego pod inwestycję).

1.2. Charakterystyczne parametry określające zakres robót budowlanych.

1.2.1. Powierzchnia przeznaczona pod utworzenie placu zabaw - ok. 450 m², w tym:

- a). strefy placu zabaw o nawierzchni bezpiecznej (piasek drobny), na których zostaną zainstalowane urządzenia zabawowe – ok. 250 m²
- b). strefa zabawowa o nawierzchni trawiastej – ok. 200 m²

1.2.2. Powierzchnia do zagospodarowania pod potrzeby siłowni zewnętrznej ok. - 400 m²

1.2.3. Inne prace niezbędne do wykonania przedmiotu zamówienia.

Wykonawca zrealizuje wszystkie prace niezbędne do zaprojektowania, wykonania i dopuszczenia do użytkowania przedmiotu zamówienia w tym m.in. przygotowanie terenu pod budowę oraz wykonanie zagospodarowania placu budowy i siłowni zewnętrznej wraz z wyposażeniem w nowe urządzenia.

1.2.4. Zestawienie działek geodezyjnych, na których ma być lokalizowany plac zabaw dla dzieci i siłownia zewnętrzna:

- działka nr 2995, obręb 3 Bielsk Podlaski

1.2.5. Obecne otoczenie terenu lokalizacji inwestycji

Otoczenie planowanego placu zabaw i siłowni zewnętrznej stanowi Park Królowej Heleny. Od strony południowo – wschodniej znajduje się budynek II Liceum Ogólnokształcącego.

Dojazd i komunikacja z przedmiotowym terenem odbywać się będzie od strony północno - wschodniej, tj. ul. M. Kopernika oraz poprzez ciągi piesze na terenie parku.

1.2.6. Ukształtowanie terenu:

Na obszarze inwestycji nie występują duże spadki terenu, w związku z tym nie przewiduje się większych prac ziemnych, a jedynie korekty istniejącego ukształtowania terenu w miejscu lokalizacji urządzeń placu zabaw i siłowni zewnętrznej.

1.2.7. Pozostałe elementy zagospodarowania działki 2995

Na ww. działce znajdują się ciągi komunikacji pieszej oraz tereny zielone o nawierzchni trawiastej z nielicznymi krzewami oraz kilkunastoma drzewami liściastymi.

Na terenie przeznaczonym na lokalizację nowoprojektowanego placu zabaw oraz siłowni zewnętrznej znajduje się podziemna infrastruktura techniczna tj.: sieć kanalizacyjna, oświetleniowa, telekomunikacyjna, przyłącze wodociągowe.

1.3. Wymagania Zamawiającego w stosunku do wykonania przedmiotu zamówienia

1.3.1 Zamierzenie budowlane polegające na zaprojektowaniu i wykonaniu placu zabaw oraz siłowni zewnętrznej, musi spełniać wymagania odnoszących przepisów, w tym

- Ustawa z dnia 07.07.1994 r. Prawo budowlane (Dz.U.2017.132 t.j.);
- Rozporządzenie Ministra Infrastruktury z dnia 12.04.2002 r. w sprawie warunków technicznych, jakim powinny odpowiadać budynki i ich usytuowanie (Dz.U.2015.1422 t.j.);
- Rozporządzenie Ministra Transportu, Budownictwa i Gospodarki Morskiej z dnia 25.04.2012 r. w sprawie szczegółowego zakresu i formy projektu budowlanego (Dz. U. z 2012 r. poz. 462 z późn. zm.);
- Rozporządzenie Ministra Infrastruktury z dnia 02.09.2004 r. w sprawie szczegółowego zakresu i formy dokumentacji projektowej, specyfikacji technicznych wykonania i odbioru robót budowlanych oraz programu funkcjonalno - użytkowego (Dz.U.2013.1129 t.j.);
- Ustawa z dnia 12 grudnia 2003 r. o ogólnym bezpieczeństwie produktów (Dz.U.2016.2047 t.j.).

1.3.2. W ramach przedmiotu zamówienia Wykonawca musi uzyskać mapę do celów projektowych oraz zapewnić pełną obsługę geodezyjną i wykonać inwentaryzację oraz dokumentację powykonawczą, a także dokonać zgłoszenia zamiaru przystąpienia do wykonania robót budowlanych właściwemu organowi, zgodnie z ustawą Prawo Budowlane.

1.3.3. Warunki realizacji dokumentacji projektowej

- a). termin realizacji całości prac projektowych tj. dostarczenie do Zamawiającego opracowanej dokumentacji projektowej oraz zaświadczenia o braku sprzeciwu wobec zgłoszenia zamiaru wykonania robót budowlanych zostaną określone przez zamawiającego w SIWZ,
- b). złożenie wniosku zgłoszenia robót nie wymagających pozwolenia na budowę, zgodnie z obowiązującymi przepisami i wymogami Prawa budowlanego oraz przekazanie potwierdzonego wniosku wraz z załącznikami do Zamawiającego,
 - w przypadku wykazania braków przez organ prowadzący postępowanie, Wykonawca zobowiązany jest do wprowadzenia stosownych zmian i uzupełnień w terminie wskazanym przez organ,
 - w przypadku nie zrealizowania powyższego, Zamawiający uzna to za wykonanie zlecenia z nienależytą starannością, ze skutkami wynikającymi z ustawy Prawo zamówień publicznych.
- c). przed złożeniem wniosku do właściwego organu wydającego, wymagane przez Prawo budowlane decyzje administracyjne, należy wniosek wraz z dokumentacją przedłożyć do Zamawiającego w celu sprawdzenia i uzgodnienia,
- d). przekazanie Zamawiającemu, niezwłocznie po uzyskaniu przez Wykonawcę, potwierdzenia o braku sprzeciwu wobec zgłoszenia zamiaru wykonania robót budowlanych,

1.3.4. Wymagania dotyczące dokumentacji projektowej

- a). Przed przystąpieniem do opracowywania dokumentacji projektowej Wykonawca musi uzgodnić z Zamawiającym projekt zagospodarowania terenu, uwzględniający rozmieszczenie urządzeń placu zabaw i siłowni zewnętrznej oraz terenów zielonych i innych elementów, będących przedmiotem zamówienia oraz uzyskać akceptację na użyte materiały i urządzenia.

Urządzenia zaproponowane przez Wykonawcę muszą być równoważne – nie gorsze niż przyjęte w programie funkcjonalno-użytkowym.

- b). Dokumentacja projektowa musi zawierać:
- część opisową,
 - dokumentację rysunkową, obejmującą następujące rysunki:
 - projekt zagospodarowania terenu – zwymiarowanie rzutu placu zabaw z naniesieniem urządzeń zabawowych oraz siłowni zewnętrznej z urządzeniami do ćwiczeń (należy zwymiarować strefy bezpieczeństwa dla poszczególnych urządzeń) oraz pozostałymi elementami tj. tereny zielone, dojścia, tablice informacyjne,
 - projekt nawierzchni bezpiecznej przy urządzeniach placu zabaw (piasek drobny) i siłowni zewnętrznej (drobny żwir o frakcji 2-4 mm),
 - przekroje konstrukcyjne poszczególnych nawierzchni,
 - wykaz wyposażenia wraz z kartami technicznymi i aktualnymi certyfikatami zgodności z normami PN-EN 1176 części 1-11,
 - instrukcje użytkowania i konserwacji dla wszystkich zaprojektowanych urządzeń.
- c). Przy projektowaniu należy uwzględnić parametry terenu, usytuowanie względem istniejących sieci podziemnych oraz występujących drzew i krzewów,
- d). Dokumentacja projektowa musi być zaopatrzona w pisemne oświadczenie, że jest kompletna z punktu widzenia celu, któremu ma służyć, zgodna z obowiązującymi w tym zakresie przepisami oraz zasadami wiedzy technicznej,
- e). Jeżeli w trakcie realizacji robót, zgodnie z opracowaną i zatwierdzoną dokumentacją projektową, zajdzie konieczność wykonania dodatkowej dokumentacji uzupełniającej, niezbędnej dla realizacji robót, Wykonawca wykona tę dokumentację na koszt własny,
- f). Dokumentacja winna uzyskać pozwolenie na prowadzenie prac Podlaskiego Wojewódzkiego Konserwatora Zabytków w Białymstoku, gdyż teren przeznaczony pod inwestycję znajduje się w strefie konserwatorskiej miasta.
- g). Wykonawca przedłoży Zamawiającemu:
- projekt zagospodarowania terenu - 5 egz.,
 - projekt budowlano - wykonawczy- 5 egz.,
 - kosztorys inwestorski - 2 egz.,
 - przedmiar robót - 2 egz.,
 - specyfikacje techniczne wykonania i odbioru robót - 2 egz.,
 - wersję elektroniczną ww. dokumentacji - 1 egz.

1.3.5. Wymagania dotyczące robót budowlanych.

- a). Roboty budowlano-montażowe należy wykonać zgodnie z zatwierdzoną dokumentacją projektową, opracowaną przez Wykonawcę,
- b). Powstałe w trakcie wykonywania robót:
- materiały z rozbiórki (np. gruz, ziemia) muszą zostać zutylizowane na koszt Wykonawcy,
 - nadmiar ziemi zostanie wywieziony w miejsce wskazane przez Zamawiającego (na odległość do 3 km) lub rozplantowany na terenie przylegającym do placu zabaw i siłowni zewnętrznej,
- c). Wykonawca winien odpowiednio zabezpieczyć i oznakować teren prowadzenia robót. Zapewnić na terenie budowy w granicach przekazanych przez Zamawiającego należyty ład, porządek, przestrzeganie przepisów BHP, ochronę osób znajdujących się na terenie obiektów, a po zakończeniu budowy uporządkować teren.

1.4 Ogólne właściwości funkcjonalno-użytkowe

1.4.1. Informacje ogólne.

W ramach przedmiotu zamówienia należy:

- wykonać dokumentację projektowo-kosztorysową niezbędną do zrealizowania zadania inwestycyjnego w zakresie wynikającym z programu funkcjonalno - użytkowego oraz uzyskać stosowne decyzje administracyjne, zezwalające na rozpoczęcie robót,
- dostarczyć i dokonać montażu urządzeń zgodnie z dokumentacją projektową,
- wykonać roboty budowlane,
- uzyskać decyzje administracyjne, uzgodnienia, opinie niezbędne do dopuszczenia obiektu do użytkowania,
- przeprowadzić szkolenie pracowników wskazanych przez Zamawiającego, dotyczące sposobu użytkowania urządzeń placu zabaw i siłowni zewnętrznej.

1.4.2. Opis ogólny zadania inwestycyjnego

1.4.2.1. Opis ogólny

Wyposażenie placu zabaw powinno być tak dobrane, aby mogło służyć dzieciom różnych grup wiekowych oraz o różnym stopniu sprawności fizycznej i intelektualnej. Wyposażenie mogą stanowić pojedyncze elementy urządzeń lub zestawy zabawowe, pozwalające na prowadzenie z dziećmi różnych form zajęć ruchowych (w szczególności pokonywanie przeszkód, wspinanie, przeskoki, przepłyty, zwisy itp.). Urządzenia powinny być zróżnicowane ze względu na możliwości dzieci.

Wyposażenie siłowni zewnętrznej powinny stanowić urządzenia, służące młodzieży i dorosłym w różnych grupach wiekowych oraz o różnym stopniu sprawności fizycznej. Wyposażenie powinny stanowić pojedyncze elementy urządzeń lub maksymalnie podwójne zestawy, pozwalające na różnorodne formy ćwiczeń ruchowych.

Urządzenia zabawowe oraz urządzenia siłowni zewnętrznej muszą posiadać co najmniej **trzyletni okres gwarancji** i być wykonane z bezpiecznych i trwałych materiałów, zgodnych z Polskimi Normami oraz warunkami bezpieczeństwa określonymi w szczególności w przepisach o ogólnym bezpieczeństwie produktów.

Sposób zagospodarowania terenu placu zabaw powinien uwzględniać pokrycie powierzchni placu zabaw:

- nawierzchnią bezpieczną – piasek drobny,
- nawierzchnią trawiastą.

Sposób zagospodarowania terenu siłowni zewnętrznej powinien uwzględniać wykonanie nawierzchni bezpiecznej przy każdym urządzeniu:

- nawierzchni bezpiecznej – drobny żwir o frakcji 2-4 mm, wg Normy PN-EN 1176-1: 2009 lub innej nawierzchni bezpiecznej, zaakceptowanej przez Zamawiającego,
- nawierzchni trawiastej.

1.4.2.2. Wykaz elementów wyposażenia placu zabaw:

- huśtawka wagowa na dwóch sprężynach- 1 szt.,
- drabinka - 1 szt.,
- sprężynowiec pojedynczy (np. samochód, konik, motor, lew) - 2 szt.,
- karuzela z oparciem - 1 szt.,

- zjeżdżalnia - 1 szt.,
- pomost wiszący - 1 szt.,
- ścianka wspinaczkowa - 1 szt.,
- tablica informacyjna z regulaminem - 1 szt.,

Nawierzchnie:

- nawierzchnia bezpieczna z piasku drobnego – (dotyczy stref bezpieczeństwa urządzeń zabawowych),
- nawierzchnia trawiasta (dotyczy pozostałego terenu).

1.4.2.3. Wykaz elementów wyposażenia siłowni zewnętrznej:

- urządzenie do ćwiczeń „biegacz” - 1 szt.,
- urządzenie do ćwiczeń „orbitrek” - 1 szt.,
- urządzenie do ćwiczeń „twister” - 1 szt.,
- urządzenie do ćwiczeń „wahadło” - 1 szt.,
- urządzenie do ćwiczeń „podciąg górny” - 1 szt.,
- urządzenie do ćwiczeń „wyciskacz siedzący” - 1 szt.,
- urządzenie do ćwiczeń „podciąg nóg z drabinką” - 1 szt.,
- urządzenie do ćwiczeń „koła tai chi” - 1 szt.,
- tablica informacyjna z regulaminem - 1 szt.,

Nawierzchnie:

- nawierzchnia bezpieczna: drobny żwir o frakcji 2-4 mm lub inna nawierzchnia bezpieczna, zaakceptowana przez zamawiającego – (dotyczy stref bezpieczeństwa urządzeń do ćwiczeń),
- nawierzchnia trawiasta (dotyczy pozostałego terenu).

2. OPIS WYMAGAŃ ZAMAWIAJĄCEGO W STOSUNKU DO PRZEDMIOTU ZAMÓWIENIA

2.1. Cechy obiektu dotyczące rozwiązań budowlano-konstrukcyjnych

2.1.1. Ogólne wymagania dla wykonania i montażu urządzeń placu zabaw i urządzeń siłowni zewnętrznej:

- okres gwarancji powinien wynosić min. 36 miesięcy,
- urządzenia powinny być wykonane z bezpiecznych i trwałych materiałów,
- urządzenia powinny być zgodne z Polskimi Normami oraz warunkami bezpieczeństwa określonymi w szczególności w przepisach o ogólnym bezpieczeństwie produktów,
- urządzenia powinny być rozmieszczone w sposób umożliwiający zachowanie bezpiecznych stref pomiędzy nimi, określonych w dokumentacji projektowej,
- wszystkie urządzenia przeznaczone do zamontowania muszą być fabrycznie nowe i posiadać atesty i certyfikaty wydane przez jednostki certyfikujące, posiadające akredytacje polskiego Centrum Akredytacji, a w przypadkach niewymagalnych wykonawca jest zobowiązany do wystawienia deklaracji zgodności z Polskimi Normami:
 - PN-EN 1176-1: 2009 Wyposażenie placów zabaw i nawierzchnie - Część 1: Ogólne wymagania bezpieczeństwa i metody badań,
 - PN-EN 1176-2: 2009 Wyposażenie placów zabaw i nawierzchnie - Część 2: Dodatkowe wymagania bezpieczeństwa i metody badań huśtawek,

- PN-EN 1176-3: 2009 Wyposażenie placów zabaw i nawierzchnie - Część 3: Dodatkowe wymagania bezpieczeństwa i metody badań zjeżdżalni,
 - PN-EN 1176-6: 2009 Wyposażenie placów zabaw i nawierzchnie - Część 6: Dodatkowe wymagania bezpieczeństwa i metody badań urządzeń kołyszących,
 - PN-EN 1176-7: 2009 Wyposażenie placów zabaw i nawierzchnie - Część 7: Wytyczne instalowania, sprawdzania, konserwacji i eksploatacji,
 - PN-EN 1177: 2009 Nawierzchnie placów zabaw amortyzujące upadki - Wyznaczanie krytycznej wysokości upadku,
- f) plac zabaw oraz siłownia zewnętrzna muszą być wyposażone w tablice informacyjne, zawierające regulamin, określający zasady i warunki korzystania z placu zabaw i siłowni zewnętrznej oraz wykaz numerów telefonów alarmowych.

2.1.2. Wymagania materiałowe

2.1.2.1. Wymagania dla urządzeń placu zabaw

- konstrukcja urządzeń zabawowych ze stali ocynkowanej, dwukrotnie malowanej proszkowo, o profilu minimum \varnothing 75 mm,
- urządzenia kotwione w fundamentach betonowych na odpowiedniej głębokości,
- ślizgi zjeżdżalni muszą być wykonane ze stali nierdzewnej, dopuszcza się boczki z płyt HDPE o grubości minimum 15 mm,
- liny stalowe w oplocie poliuretanowym,
- podesty ze sklejki antypoślizgowej, wodoodpornej o grubości minimum 18 mm,
- daszki i burty z płyty HDPE odpornej na promienie UV i akty wandalizmu,
- wszystkie śruby, wkręty i inne wystające łączniki należy zakryć plastikowymi kolorowymi zaślepkami,
- urządzenia muszą być pozbawione niebezpiecznych szczelin, otworów itp.,

2.1.2.2. Wymagania dla urządzeń siłowni zewnętrznej

- konstrukcję nośną (podpierającą) urządzeń powinien stanowić słup okrągły wykonany ze stali konstrukcyjnej o wzmocnionej wytrzymałości o przekroju minimum \varnothing 180 mm, grubości ścianki min. 4 mm,
- siedziska i oparcia muszą być wykonane ze stali nierdzewnej z otworami do odprowadzenia wody opadowej,
- dopuszczalne obciążenie urządzeń powinno być nie mniejsze niż 150 kg,
- sprzęt musi być pomalowany proszkowo farbami podkładowymi, a właściwa powłoka - farbami poliestrowymi,
- zabezpieczenia antykorozyjne (w tym także spawy) muszą być właściwie zabezpieczone,
- posadowienie fundamentu pod słup z urządzeniami powinno wynosić poniżej 30 cm od poziomu terenu, zaś głębokość fundamentu – poniżej głębokości przemarzania gruntu; fundamenty muszą być wykonywane „na mokro” na budowie; nie dopuszcza się zastosowania fundamentów prefabrykowanych,
- urządzenia powinny posiadać czytelną instrukcję ich obsługi, umieszczoną po obu stronach słupa,
- urządzenia muszą być wykonane z bezpiecznych i trwałych materiałów, odpornych na warunki atmosferyczne,
- wszystkie urządzenia siłowni, przeznaczone do zamontowania muszą być fabrycznie nowe i posiadać atesty i certyfikaty wydane przez jednostki certyfikujące, posiadające akredytacje polskiego Centrum Akredytacji, a także spełniać wymogi Polskich Norm i UE,

- do każdego urządzenia powinna być dostarczona jego karta techniczna oraz certyfikat.

2.1.3. Wymagania dla nawierzchni placu zabaw

Na całej powierzchni placu zabaw nie dopuszcza się wystających elementów betonowych, kamiennych i innych, stanowiących zagrożenie dla użytkowników, w tym krawężników i obrzeży betonowych. Obrzeża betonowe dopuszcza się tylko jako element oddzielający teren zielony placu zabaw od pozostałego terenu działki. Obrzeża betonowe stosować jako „zatopione” – zrównane z sąsiadującym terenem zielonym.

2.1.3.1. Nawierzchnia bezpieczna

- Projektuje się nawierzchnię bezpieczną z piasku drobnego,
- Parametry nawierzchni należy dobrać odpowiednio dla maksymalnej wysokości upadku w strefach bezpieczeństwa urządzeń zabawowych, zgodnie z obowiązującymi przepisami, normami i zaleceniami producenta urządzeń zabawowych i nawierzchni w szczególności normy:
 - PN-EN 1177:2009 Nawierzchnie placów zabaw amortyzujące upadki – Wyznaczanie krytycznej wysokości upadku,
- Nawierzchnię bezpieczną należy oddzielić od terenów zielonych obrzeżami betonowymi w osłonie gumowej z uwagami jak w pkt. 2.1.3.

2.1.3.2. Nawierzchnia trawiasta

- Projektuje się wykonanie części powierzchni placu nawierzchnią trawiastą. Nawierzchnia powinna być wyprofilowana ze spadkiem 1-3 %, ułatwiającym powierzchniowy odpływ wody,
- Przed założeniem trawnika należy odpowiednio przygotować teren poprzez wyprofilowanie i usunięcie kamieni, korzeni itp.,
- Po przygotowaniu terenu należy wykonać zasiew trawy lub ułożyć darni z rolki,
- Zakupu darni lub nasion pod zasiew należy dokonać w ilości większej o 5% niż wynika to z obliczeń powierzchni trawiastej,
- Należy przewidzieć pielęgnację wykonanej nawierzchni trawiastej w okresie - min. do drugiego koszenia.

2.1.4. Wymagania dla nawierzchni siłowni zewnętrznej

Na całej powierzchni siłowni zewnętrznej nie dopuszcza się wystających elementów betonowych, kamiennych i innych, stanowiących zagrożenie dla użytkowników, w tym krawężników i obrzeży betonowych. Obrzeża betonowe dopuszcza się tylko jako element oddzielający nawierzchnię bezpieczną przy urządzeniach siłowni od pozostałego terenu zielonego działki. Obrzeża betonowe stosować jako „zatopione” – zrównane z sąsiadującym terenem zielonym.

2.1.4.1. Nawierzchnia bezpieczna

- Projektuje się nawierzchnię bezpieczną: drobny żwir o frakcji 2-4 mm, wg Normy PN-EN 1176-1: 2009 lub inną nawierzchnię bezpieczną, zaakceptowaną przez Zamawiającego,
- Nawierzchnię bezpieczną należy oddzielić od terenów zielonych obrzeżami betonowymi z uwagami jak w pkt. 2.1.4.

2.1.4.2. Nawierzchnia trawiasta

- Projektuje się wykonanie części powierzchni terenu siłowni nawierzchnią trawiastą. Nawierzchnia powinna być wyprofilowana ze spadkiem 1-3 %, ułatwiającym powierzchniowy odpływ wody,
- Przed założeniem trawnika należy odpowiednio przygotować teren poprzez wyprofilowanie i usunięcie kamieni, korzeni itp.,
- Po przygotowaniu terenu należy wykonać zasiew trawy lub ułożyć darni z rolki,
- Zakupu darni lub nasion pod zasiew należy dokonać w ilości większej o 5% niż wynika to z obliczeń powierzchni trawiastej,

Należy przewidzieć pielęgnację wykonanej nawierzchni trawiastej w okresie - min. do drugiego koszenia.

2.2. Warunki wykonania i odbioru robót budowlanych

Roboty należy wykonać zgodnie z specyfikacją techniczną wykonania i odbioru robót budowlanych o której mowa w Rozporządzeniu Ministra Infrastruktury z dnia 02.09.2004 r. w sprawie szczegółowego zakresu i formy dokumentacji projektowej, specyfikacji technicznych wykonania i odbioru robót budowlanych oraz programu funkcjonalno-użytkowego (Dz.U.2013.1129 t.j.).

2.3. Podmioty, wykonujące roboty budowlane powinny posiadać stosowne uprawnienia do ich wykonania.

2.4. Szczegółowa lokalizacja placu zabaw powinna spełniać wymogi pod względem nasłonecznienia, stwarzać możliwość zacienienia roślinnością oraz spełniać wymogi w zakresie stosowanych odległości zgodnie z Rozporządzeniem Ministra Infrastruktury z dnia 12.04.2002 r. w sprawie warunków technicznych jakim powinny odpowiadać budynki i ich usytuowanie (Dz.U.2015.1422 t.j.).

II. CZĘŚĆ INFORMACYJNA

1. Informacje ogólne

Wykonawca we własnym zakresie pozyska dokumenty techniczne stanowiące podstawę do projektowania i budowy, a w szczególności aktualną mapę do celów projektowych w skali 1:500.

2. Wykaz dokumentacji do załączenia przez Wykonawcę do oferty przetargowej:

- a). karty techniczne proponowanych urządzeń placu zabaw oraz siłowni zewnętrznej (zdjęcia, rysunki, szczegółowe opisy),
- b). certyfikaty bezpieczeństwa dla proponowanych urządzeń zabawowych wystawione w oparciu o aktualne normy bezpieczeństwa PN-EN 1176 część 1-11 oraz urządzeń siłowni zewnętrznej,

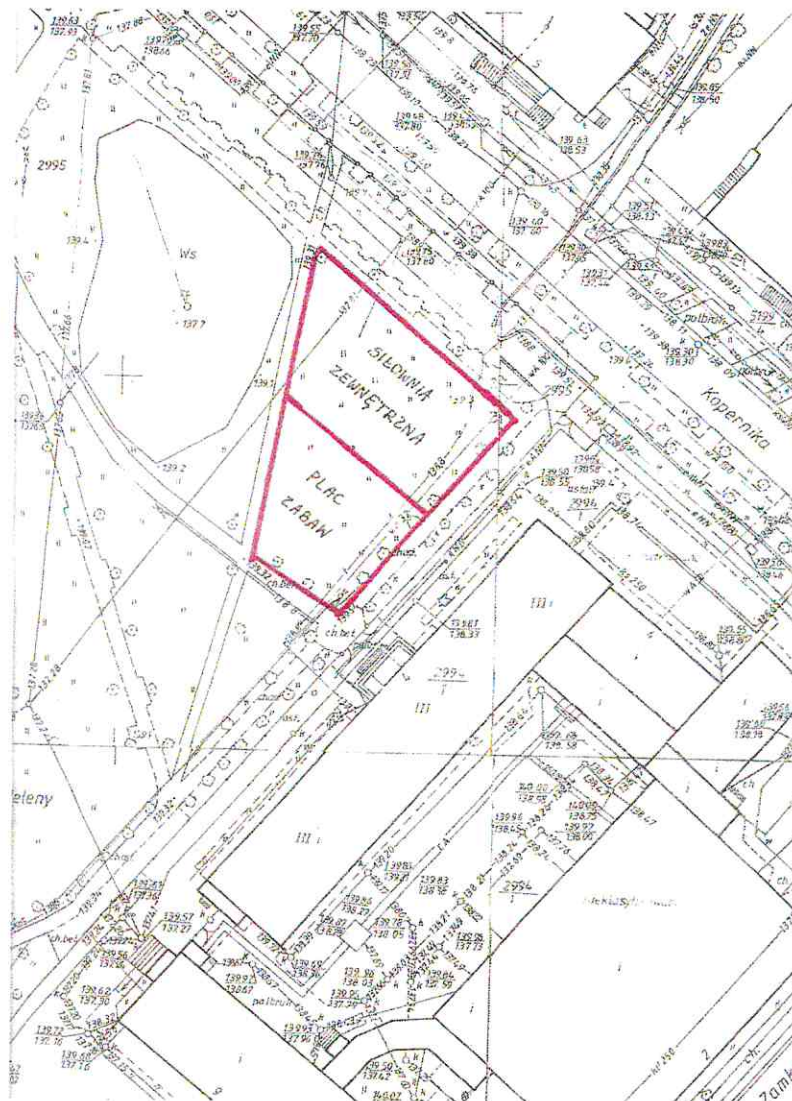
3. Przepisy prawne i normy związane z projektowaniem i wykonaniem zamierzenia budowlanego

- Rozporządzenie Ministra Transportu, Budownictwa i Gospodarki Morskiej z dnia 25.04.2012 r. w sprawie szczegółowego zakresu i formy projektu budowlanego (Dz.U. 2012.462 ze zm.),
- Rozporządzenie Ministra Infrastruktury z dnia 02.09.2004 r. w sprawie szczegółowego zakresu i formy dokumentacji projektowej, specyfikacji technicznych wykonania i odbioru robót budowlanych oraz programu funkcjonalno - użytkowego (Dz.U.2013.1129 t.j.),

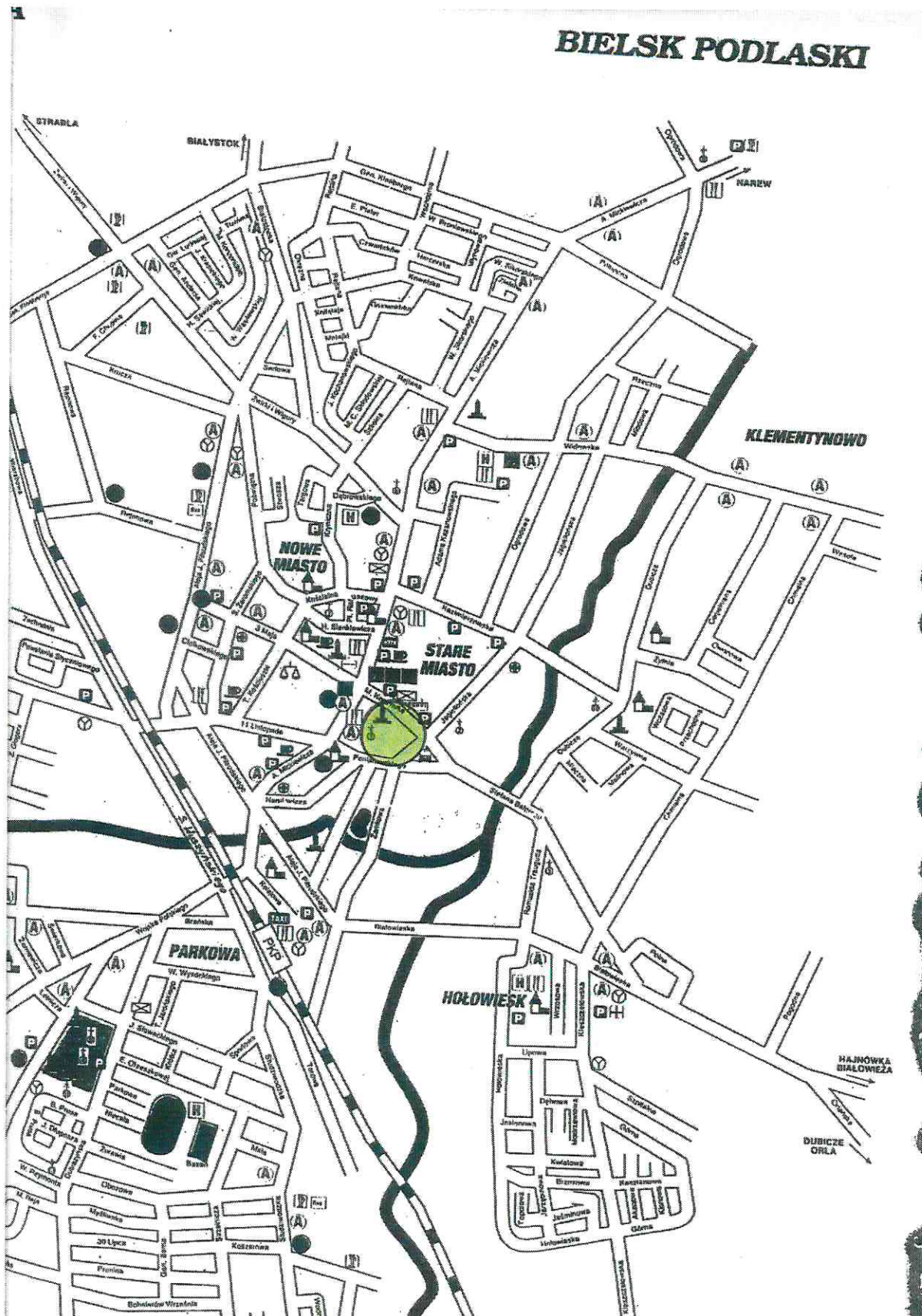
- Rozporządzenie Ministra Infrastruktury z dnia 12.04.2002 r. w sprawie warunków technicznych jakim powinny odpowiadać budynki i ich usytuowanie (Dz.U.2015.1422 t.j.),
- Ustawa z dnia 07.07.1994 r. Prawo budowlane (Dz.U.2017.1332 t.j.),
- Rozporządzenie Ministra Pracy i Polityki Socjalnej z dnia 26.09.1997 r. w sprawie ogólnych przepisów bezpieczeństwa i higieny pracy (Dz.U. z 2003 r. nr 169, poz. 1650 ze zm.),
- Rozporządzenie Ministra Infrastruktury z dnia 06.02.2003 r. w sprawie bezpieczeństwa i higieny pracy podczas wykonywania robót budowlanych (Dz.U. z 2003 r. nr 47, poz. 401),
- Ustawa z dnia 24.08.1991 r. o ochronie przeciwpożarowej (Dz.U.2017.736 ze zm.),
- Ustawa z dnia 16.04.2004 r. o wyrobach budowlanych (Dz.U.2016.1570 ze zm.).

III. CZĘŚĆ GRAFICZNA

Załącznik nr 1 - Mapka sytuacyjna z lokalizacją placu zabaw i siłowni zewnętrznej,



Załącznik nr 2 - Plan miasta - wycinek,



Załącznik nr 3 - Inwentaryzacja fotograficzna istniejącego terenu przewidzianego na budowę placu zabaw i siłowni zewnętrznej,





